

**ROZPORZĄDZENIE  
MINISTRA ŚRODOWISKA<sup>1)</sup>**

z dnia 23 marca 2005 r.

**w sprawie szczegółowych warunków wykonywania polowania i znakowania tusz**

(Dz. U. Nr 61, poz. 548 oraz Dz. U. z 2010 r. Nr 186, poz. 1250)

Na podstawie art. 43 ust. 3 ustawy z dnia 13 października 1995 r. - Prawo łowieckie (Dz. U. z 2002 r. Nr 42, poz. 372, z późn. zm.<sup>2)</sup>) zarządza się, co następuje:

**Rozdział 1**

**Przepisy ogólne**

**§ 1.** Rozporządzenie określa:

- 1) szczegółowe warunki wykonywania polowania;
- 2) szczegółowe warunki znakowania tusz łośi, jeleni, danieli, muflonów, saren i dzików;
- 3) wzór upoważnienia do wykonywania polowania indywidualnego;
- 4) wzór książki ewidencji pobytu na polowaniu indywidualnym.

**§ 2.** Ilekroć w rozporządzeniu jest mowa o:

- 1) ambonie - rozumie się przez to nadziemne stanowisko myśliwskie, z którego korzystają myśliwi w czasie polowania, oczekując na zwierzynę;
- 2) broni załadowanej - rozumie się przez to broń z co najmniej jednym nabojem umieszczonym w komorze naboowej lub w znajdującym się w broni magazynku;
- 3) chmarze - rozumie się przez to stado łośi, jeleni lub danieli;
- 4) flance - rozumie się przez to skrzydło linii myśliwych zagięte w kierunku nadchodzącej naganki;
- 5) licówce - rozumie się przez to łanię prowadzącą chmarę i czuwającą nad jej bezpieczeństwem;
- 6) **miocie – rozumie się określony teren zawarty między naganką –przed rozpoczęciem pędzenia – a myśliwymi, z którego wypłaszana jest zwierzyna, a w przypadku polowania zbiorowego z ambon – teren wyznaczony przez organizatora polowania, na którym rozmieszczone są ambony i porusza się naganka;**
- 7) myśliwym - rozumie się przez to osobę fizyczną uprawnioną do wykonywania polowania;
- 8) nagance - rozumie się przez to jednego naganiacza lub grupę naganiaczy współpracujących ze sobą;
- 9) narogach - rozumie się przez to jadalne narządy wewnętrzne zwierzyny grubej: płuca, serce, wątrobę i nerki;
- 10) naganiaczu - rozumie się przez to uczestnika polowania, którego zadaniem jest naganianie zwierzyny;

**10a) nęcisku – rozumie się przez to miejsce wabienia zwierzyny, gdzie wyklada się przynętę;**

- 11) nocy - rozumie się przez to okres doby zaczynający się godzinę po zachodzie słońca i kończący się godzinę przed wschodem słońca;
- 12) otoku - rozumie się przez to linkę, na której prowadzony jest pies;

**13) pędzeniu - rozumie się przez to naganianie zwierzyny przez nagankę w kierunku linii myśliwych stojących na stanowiskach, a przypadku polowania zbiorowego z ambon – naganianie zwierzyny przez nagankę poruszającą się w miocie;**

- 14) podkładaczu z psem - rozumie się przez to myśliwego pędzącego zwierzynę z psem lub psami w miocie;

**14a) polowanie indywidualne – rozumie się przez to polowanie wykonywane przez jednego**

myśliwego działającego niezależnie od innych myśliwych znajdujących się w tym samym obwodzie łowieckim oraz polowanie na drapieżniki przy stogach i norach, wykonywane przez więcej niż jednego myśliwego z udziałem podkładacza z psem, oraz polowanie na ptactwo, w którym współpracuje ze sobą nie więcej niż trzech myśliwych korzystających z psa;

- 14b) polowanie przy stogach – rozumie się przez to polowanie na drapieżniki z udziałem psów, na którym myśliwi zajmują stanowiska przy stogach i oddają strzały wyłącznie do zwierzyny odchodzącej od stogów;
- 14c) polowaniu zbiorowym – rozumie się przez to polowanie wykonywane z udziałem co najmniej dwóch współdziałających ze sobą myśliwych albo myśliwego i naganiacza, zorganizowane przez dzierżawcę albo zarządcę obwodu łowieckiego, prowadzone przez prowadzącego polowanie; polowaniem zbiorowym nie jest poszukiwanie postrzałka, o którym mowa w § 5 ust 1 pkt 2 i 3;
- 14d) polowaniem zbiorowym z ambon – rozumie się przez to polowanie zbiorowe, na którym myśliwi zajmują stanowiska wyłącznie na ambonach umożliwiających oddanie strzału z wysokości co najmniej 2 m (odległość od powierzchni gruntu do podłogi w ambonie) i na którym każde pędzenie rozpoczyna się i kończy o czasie wyznaczonym przez prowadzącego;
- 15) postrzałku - rozumie się przez to zranioną w wyniku postrzału zwierzynę;
- 15a) prowadzącym polowanie – rozumie się przez to osobę wyznaczoną przez dzierżawcę lub zarządcę obwodu łowieckiego do kierowania przebiegiem polowania zbiorowego;
- 16) przyspieszniku - rozumie się przez to urządzenie zmniejszające, przy oddawaniu strzału, siłę oporu języka spustowego;
- 17) przystrzelaniu broni - rozumie się przez to wyregulowanie przyrządów celowniczych, a następnie sprawdzenie na strzelnicy celności oddawanych strzałów;
- 18) stanowisku - rozumie się przez to miejsce, na którym myśliwy podczas polowania zbiorowego oczekuje na zwierzynę.

## **Rozdział 2**

### **Warunki wykonywania polowania**

**§ 3. 1.** Do wykonywania polowania oraz odstrzału zwierząt stanowiących nadzwyczajne zagrożenie dla życia, zdrowia lub gospodarki człowieka dopuszczona jest wyłącznie myśliwska broń palna, z której po maksymalnym załadunku można oddać najwyżej sześć pojedynczych strzałów; magazynek broni samopowtarzalnej może zawierać najwyżej dwa naboje.

**2.** Polowanie na zwierzynę grubą odbywa się, z zastrzeżeniem ust. 3, wyłącznie przy użyciu myśliwskiej broni palnej o lufach gwintowanych i kalibrze minimum 5,6 mm oraz stosowanych do niej naboji myśliwskich z pociskami półpłaszczowymi, które w odległości 100 m od wylotu lufy posiadają energię nie mniejszą niż:

- 1) 2.500 J przy polowaniu na łosie;
- 2) 2.000 J przy polowaniu na jelenie, daniele, muflony i dziki;
- 3) 1.000 J przy polowaniu na sarny i dziki warchlaki i drapieżniki;

**2a) Do wykonywania polowania nie można używać broni czarnoprochowej..**

3. Na zwierzynę, o której mowa w ust. 2, z wyjątkiem łosi i jeleni byków, dopuszcza się polowanie z broni o lufach gładkich, z użyciem myśliwskich naboji kulowych.

4. Do wykonywania polowania na zwierzynę drobną, z zastrzeżeniem ust. 5, używa się wyłącznie myśliwskich naboji śrutowych ze śrutem o średnicy do 4,5 mm.

5. Na drapieżniki poluje się, używając myśliwskich naboji kulowych wymienionych w ust. 2 i 3, myśliwskich naboji śrutowych wymienionych w ust. 4 lub naboji myśliwskich z pociskami pełnopłaszczowymi.

**§ 4. 1.** Do wykonywania polowania dopuszcza się używanie wyłącznie urządzeń optycznych, w których obraz celu powstaje w świetle naturalnym i nie jest przetwarzany przez urządzenia elektroniczne, przy czym znak celowniczy w urządzeniu optycznym może być podświetlany.

Urządzenie optyczne może zawierać dalmierz.

2. Ograniczenie, o którym mowa w ust. 1, nie dotyczy lornetek do obserwacji.

3. Dopuszcza się dochodzenie postrzałka z użyciem sztucznego źródła światła, nieprzetywnego do broni.

§ 5. 1. Przy wykonywaniu polowania należy brać pod uwagę, że:

- 1) polowanie z psami lub naganką może odbywać się w okresie od dnia 1 października do dnia 31 stycznia; ograniczenie to nie dotyczy polowania z psami na ptactwo łowne, z psami i naganką na lisy oraz poszukiwania postrzałka z psem na otoku;
- 2) poszukiwanie postrzałka zwierzyny grubej w obwodzie łowieckim, w którym myśliwy nie ma upoważnienia do wykonywania polowania, może odbywać się pod warunkiem niezwłocznego zawiadomienia o tym dzierżawcy lub zarządcy obwodu łowieckiego nie później jednak niż po upływie 12 godzin od rozpoczęcia poszukiwań; poszukujący postrzałka może korzystać z pomocy naganiacza lub innego myśliwego, a także przy udziale psa prowadzonego na otoku;
- 3) dopuszcza się poszukiwanie postrzałka zwierzyny grubej na terenie niewchodzącym w skład obwodu łowieckiego za zgodą władającego terenem i z zachowaniem szczególnych środków bezpieczeństwa; poszukujący postrzałka może korzystać z pomocy naganiacza lub innego myśliwego, a także korzystać z psa prowadzonego na otoku;
- 4) zgoda, o której mowa w pkt 3, nie musi być wydawana w każdym przypadku postrzelenia zwierzyny, lecz może być wydawana dzierżawcy lub zarządcy sąsiadującego z tym terenem obwodu łowieckiego na określony czas lub mieć charakter stały;
- 5) myśliwy powinien poszukiwać, dochodzić i uśmiercić raną zwierzynę możliwie szybko i w sposób oszczędzający jej niepotrzebnych cierpień;
- 6) dopuszcza się podniesienie zwierzyny drobnej, która padła po strzale w polu widzenia od granicy obwodu łowieckiego, w którym myśliwy wykonuje polowanie;
- 7) polowanie na ptactwo może odbywać się pod warunkiem używania ułożonego w tym celu psa, z tym że jeden pies przypada na nie więcej niż trzech myśliwych;
- 8) polowanie na zwierzynę grubą może odbywać się pod warunkiem zapewnienia w poszukiwaniach postrzałka udziału ułożonego w tym celu psa.

2. Jeżeli dzień 1 października przypada na dzień następny po dniu wolnym od pracy, okres polowań z psami lub naganką, o którym mowa w ust. 1 pkt 1, rozpoczyna się pierwszego z dni wolnych od pracy bezpośrednio przed dniem 1 października.

3. Jeżeli dzień 31 stycznia przypada na dzień poprzedzający dzień wolny od pracy, okres polowań z psami lub naganką, o którym mowa w ust. 1 pkt 1, kończy się ostatniego dnia wolnego od pracy z dni następujących bezpośrednio po dniu 31 stycznia.

4. Przy określaniu rozpoczęcia i zakończenia okresu polowań z psami lub naganką, o którym mowa w ust. 1 pkt 1, przyjmuje się, że dzień wolny od pracy to niedziele i święta, określone w odrębnych przepisach o dniach wolnych od pracy, oraz soboty.

§ 6. 1. Podczas polowania nie strzela się do:

- 1) licówki;
- 2) zwierzyny przy paśnikach, lizawkach, pasach zaporowych oraz punktach stałego dokarmiania, z wyjątkiem polowań na dziki i drapieżniki przy nęciskach; myśliwy powinien ustalić u dzierżawcy lub zarządcy obwodu łowieckiego lokalizację nęcisk w obwodzie łowieckim, a z dzierżawca lub zarządcy obwodu łowieckiego powinien uzgodnić ich lokalizację na terenach leśnych z właściwym nadleśnictwem;
- 3) zwierzyny z pojazdów silnikowych i zaczepionych do nich przyczep, naczep lub innych urządzeń oraz z pojazdów konnych, a także z łodzi o napędzie silnikowym z pracującym silnikiem;
- 4) zwierzyny na ogrodzonych poletkach żerowych;
- 5) ptactwa niebędącego w locie, z wyjątkiem jarząbków, gęsi i łysek;
- 6) zajęcy pozostających w bezruchu;
- 7) celów nierozpoznanych.

2. Podczas polowania zabrania się wykorzystywania:

- 1) oślepionych lub okaleczonych zwierząt użytych jako wabiki;
- 2) urządzeń odtwarzających nagrania głosów zwierząt w celu wabienia i płoszenia zwierzyny;
- 3) urządzeń elektrycznych lub elektronicznych, które mogą zabijać lub ogłuszać;

- 4) luster i innych urządzeń oślepiających;
- 5) gazu dymu do wypłaszania zwierząt.

§ 7. 1. Polowanie w nocy może odbywać się na:

- 1) dziki, piżmaki i drapieżniki łowieckie - przez myśliwego wyposażonego w myśliwską broń palną z zamontowanym optycznym przyrządem celowniczym, o którym mowa w § 4 ust. 1, oraz lornetkę i latarkę;
- 2) gęsi i kaczki - na zlotach i przelotach.
  - 2. Myśliwy polujący w nocy jest obowiązany zachować wyjątkową ostrożność, a w szczególności:
    - 1) znać dokładnie teren w rejonie polowania;
    - 2) nie strzelać w kierunku osad i dróg publicznych;
    - 3) przed strzałem, w przypadku określonym w ust. 1 pkt 1, osobiście rozpoznać przez lornetkę cel i teren na linii strzału;
    - 4) w razie oddania strzału i niepodniesienia zwierzyny w nocy sprawdzić wynik strzału przy świetle dziennym.

### Rozdział 3

#### Przepisy o zachowaniu bezpieczeństwa na polowaniach

§ 8. Myśliwy jest odpowiedzialny za bezpieczne używanie broni i amunicji i jest obowiązany do przestrzegania następujących zasad:

- 1) używania broni myśliwskiej sprawnej technicznie;
- 2) przystrzeliwania broni co najmniej raz w roku;
- 3) sprawdzania każdorazowo przed załadowaniem broni, czy lufy nie są zatkane;
- 4) trzymania broni zawsze lufami skierowanymi w górę lub w dół: podczas ładowania i rozładowania broni, poruszania się w terenie, w czasie przerw w polowaniu, zajmowania miejsca w pojeździe lub wychodzenia z niego i w innych podobnych okolicznościach - niezależnie od tego, czy broń jest załadowana, czy rozładowana.

§ 9. 1. Przy przechodzeniu, przejeżdżaniu lub przebywaniu w obwodzie łowieckim, w którym myśliwy nie ma upoważnienia do wykonywania polowania, przy korzystaniu z publicznych środków lokomocji oraz w czasie przebywania na terenie miast i osiedli broń myśliwego musi być rozładowana i znajdować się w futerale.

2. Przy przechodzeniu lub przejeżdżaniu przez tereny zabudowane, albo poruszaniu się pojazdem, w obwodzie, w którym myśliwy wykonuje polowanie, broń powinna być rozładowana.

§ 10. 1. Na polowaniu zbiorowym broń wolno załadować dopiero po zajęciu stanowiska przed pierwszym pędzeniem.

2. Na polowaniu zbiorowym między pędzeniami myśliwy musi usunąć naboje z komór nabojoych przed zejściem ze stanowiska. Ponowne wprowadzenie nabojów do komór nabojoych może nastąpić dopiero po zajęciu stanowiska w następnym pędzeniu.

3. Po zakończeniu ostatniego pędzenia, przed zejściem ze stanowiska, myśliwy musi broń rozładować.

4. Prowadzący polowanie powinien wrywkowo sprawdzać w czasie przerw w polowaniu, czy myśliwi usunęli naboje z komór nabojoych, a po jego zakończeniu, czy myśliwi rozładowali broń.

**5. Używanie optycznych przyrządów celowniczych na polowaniu zbiorowym jest możliwe wyłącznie, że luneta ma ustawioną krotność nie większą niż trzy. Ograniczenie krotności lunety nie dotyczy polowań zbiorowych z ambon.**

§ 11. 1. Podczas przechodzenia przez przeszkody terenowe, a w szczególności rowy, kładki, płoty, wchodzenia i schodzenia z ambony oraz podczas przerw w polowaniu, podczas których broń nie jest odkładana, myśliwy musi usunąć naboje z komór nabojoych.

2. W czasie poruszania się w terenie nierównym, zakrzewionym, grząskim, śliskim, w głębokim śniegu, w momencie karcenia psa lub odbierania od niego aportu, troczenia ptactwa broń musi być zabezpieczona przed możliwością oddania strzału.

3. Odłożona w czasie przerw w polowaniu broń musi być rozładowana, znajdować się w pobliżu i w

polu widzenia myśliwego oraz być zabezpieczona przed upadkiem.

**§ 12.** Nie celuje się i nie strzela się do zwierzyny, jeżeli:

- 1) na linii strzału znajdują się myśliwi lub inne osoby albo zwierzęta gospodarskie, budynki lub pojazdy, a odległość od nich nie gwarantuje warunków bezpiecznego strzału;
- 2) zwierzyna znajduje się na szczytach wzniesień;
- 3) zwierzyna znajduje się w odległości mniejszej niż 200 metrów od pracujących maszyn rolniczych.

**§ 13. 1.** Celowanie do zwierzyny i oddanie strzału jest dopuszczalne dopiero po osobistym dokładnym rozpoznaniu zwierzyny oraz w warunkach gwarantujących skuteczność strzału i możliwość podniesienia strzelonej zwierzyny oraz bezpieczeństwo otoczenia.

2. Myśliwy może oddać strzał do zwierzyny znajdującej się od niego w odległości nie większej niż:

- 1) 40 m - w razie strzału śrutem lub kulą z broni o lufach gładkich;
- 2) 100 m - w razie strzału kulą z broni o lufach gwintowanych, przy wykorzystaniu otwartych przyrządów celowniczych;
- 3) 200 m - w razie strzału kulą z broni o lufach gwintowanych, przy wykorzystaniu optycznych przyrządów celowniczych.

**§ 14.** Przyspiesznika używa się jedynie na polowaniu indywidualnym, przy czym jego naciąganie może nastąpić dopiero po dokładnym rozpoznaniu zwierzyny i złożeniu się do strzału; jeżeli strzał nie nastąpił, broń należy zabezpieczyć przed możliwością oddania strzału, a następnie zwolnić przyspiesznik.

**§ 15. 1.** Myśliwy nie może wykonywać polowania w stanie po użyciu alkoholu lub innych środków odurzających.

2. Na polowaniu zbiorowym prowadzący polowanie nie dopuszcza lub wyklucza z polowania osoby nieprzestrzegające reguł, o których mowa w ust. 1.

**§ 16. 1.** Myśliwy jest obowiązany zachować szczególną ostrożność w posługiwaniu się bronią:

- 1) w terenie o ograniczonej widoczności lub w warunkach zmniejszających widoczność;
- 2) przy nasilonych pracach w polu, pracach pielęgnacyjnych i eksploatacyjnych w lesie oraz przy zbiorze runa leśnego.

2. W sytuacji, gdy myśliwemu towarzyszy osoba nieposiadająca uprawnień do wykonywania polowania, jest on obowiązany pouczyć ją o sposobie zachowania się na polowaniu.

**§ 17.** Na polowaniu zbiorowym:

- 1) nie wolno strzelać wzdłuż linii myśliwych; za strzał wzdłuż linii myśliwych uważa się strzał, przy którym pocisk kulowy lub skrajne śruty wiązki przechodzą lub w przedłużeniu przeszłyby w odległości mniejszej niż 10 m od stanowiska sąsiada;
- 2) nie wolno strzelać ze stanowiska na linii myśliwych w kierunku stanowisk na flankach i ze stanowisk na flankach w kierunku linii myśliwych, jeżeli odległość między tymi stanowiskami lub ukształtowanie terenu nie zapewnia bezpieczeństwa;
- 3) nie wolno zajmować stanowisk w rowach, wykopach i zagłębieniach terenu;
- 4) po zajęciu stanowiska myśliwy jest obowiązany przyjąć pozycję stojącą lub siedzącą;
- 5) oddanie strzału może nastąpić jedynie z pozycji stojącej; ograniczenie to nie dotyczy strzałów oddawanych z ambon;
- 6) strzał kulą do zwierzyny znajdującej się poza miotem jest dopuszczalny na odległość nie większą niż 100 m;
- 7) **strzał kulą do zwierzyny znajdującej się w miocie jest dopuszczalny, z zachowaniem szczególnej ostrożności, na odległość nie większą niż 40 m, a w przypadku polowania zbiorowego z ambon – na odległość nie większą niż 80 m;**
- 8) **oddawanie strzału do zwierzyny płowej w miot może nastąpić tylko za zgodą prowadzącego polowanie, w warunkach gwarantujących bezpieczeństwo; zgoda taka nie jest wymagana podczas polowania zbiorowego z ambon;**
- 9) nie wolno strzelać do zwierzyny znajdującej się w miocie, jeżeli naganka znajduje się od myśliwego w odległości mniejszej niż 150 m w terenie otwartym i w odległości mniejszej niż 100 m w terenie leśnym;
- 10) wolno strzelać do ptactwa w locie w kierunku naganki lub w kierunku innych myśliwych, jeżeli strzał oddaje się w górę pod kątem nie mniejszym niż 60°, a na linii strzału nie ma gałęzi lub innych

przeszkód;

- 11) oddawanie strzału między poszczególnymi pędzeniami jest dopuszczalne, za zgodą prowadzącego polowanie, tylko do zwierzyny postrzelonej lub chorej.

**§ 18.** Podczas polowania z łodzi tylko jeden myśliwy w danym momencie może strzelać do zwierzyny, oddając strzał w kierunku innym niż osoby znajdujące się na łodzi.

**§ 19.** W razie nieszczęśliwego wypadku na polowaniu zbiorowym, prowadzący polowanie przerywa polowanie w celu natychmiastowego zorganizowania pomocy poszkodowanemu, a następnie:

- 1) udziela pierwszej pomocy poszkodowanemu;
- 2) organizuje transport poszkodowanego do placówki służby zdrowia lub wzywa lekarza;
- 3) zabezpiecza miejsce i ślady wypadku;
- 4) w miarę możliwości odtwarza okoliczności, w których zdarzył się wypadek, ustala jego świadków i sporządza odrębny szkic sytuacyjny;
- 5) sporządza protokół.

**§ 20.** 1. Jeżeli nieszczęśliwy wypadek na polowaniu zbiorowym powstał w związku z użyciem broni, prowadzący polowanie, oprócz obowiązków określonych w § 19, jest obowiązany:

- 1) odebrać i zabezpieczyć broń sprawcy i poszkodowanego;
- 2) bezzwłocznie powiadomić o wypadku najbliższą jednostkę Policji;
- 3) ustalić numery stanowisk, jakie w momencie zaistnienia wypadku zajmowali myśliwi, i zabezpieczyć kartki z numerami stanowisk.

2. Protokół, o którym mowa w § 19 pkt 5, sporządza się w trzech egzemplarzach podpisanych przez prowadzącego polowanie oraz świadków wypadku.

3. Protokoły przekazuje się dzierżawcy lub zarządcy obwodu łowieckiego, a w przypadku, o którym mowa w ust. 1, również Policji.

## Rozdział 4

### Polowanie indywidualne

**§ 21.** Polowaniem indywidualne nie może odbywać się z użyciem naganki lub udziałem podkładacza z psem, z wyjątkiem polowania na drapieżniki przy stogach i norach oraz polowaniach na ptactwo.

**§ 21a.** Polowanie indywidualne nie może odbywać równocześnie z polowaniem zbiorowym w tym samym obwodzie łowieckim.

**§ 22.** 1. Polowanie indywidualne jest wykonywane w celu wejścia w posiadanie zwierzyny, którą określa upoważnienie do wykonywania polowania indywidualnego, zwane dalej "upoważnieniem".

2. Upoważnienie jest drukiem ściśłego zarachowania i jest wydawane na jeden obwód łowiecki w dwóch egzemplarzach, po jednym dla myśliwego oraz dla dzierżawcy lub zarządcy obwodu łowieckiego.

3. Wydane upoważnienie może zostać przedłużone tylko jeden raz.

4. Myśliwy przekazując do punktu skupu tusze zwierzyny pozyskanej na polowaniu indywidualnym, okazuje egzemplarz upoważnienia osobie prowadzącej punkt skupu celem dokonania stosownej adnotacji.

5. Myśliwy jest obowiązany zwrócić wydającemu upoważnienie po jego wykorzystaniu lub utracie przez nie terminu ważności lub przedłożyć mu upoważnienie, na jego żądanie, w celu dokonania korekty (wykreślenie zwierzyny do odstrzału) w przypadku zrealizowania planu pozyskania danego gatunku zwierzyny.

6. Wzór upoważnienia stanowi załącznik nr 1 do rozporządzenia.

**§ 23. 1.** Na terenie obwodu łowieckiego znajduje się jedna książka ewidencji pobytu myśliwych na polowaniu indywidualnym, zwana dalej „książką ewidencji”.

**2.** Wpisów w książce ewidencji mogą dokonywać wyłącznie myśliwi wykonujący polowanie lub myśliwi przez nich upoważnieni do dokonania wpisu lub osoby upoważnione przez dzierżawcę albo zarządcę obwodu łowieckiego do dokonywania wpisów.

**3.** Wpis dotyczący terminu rozpoczęcia polowania musi być dokonany przed jego rozpoczęciem, jednak nie wcześniej niż 24 godziny przed rozpoczęciem polowania.

**4.** W miejscu wskazanym w książce ewidencji jako miejsce wykonywania polowania nie może w tym samym czasie, bez zgody myśliwego wykonującego polowanie w tym miejscu, polować inny myśliwy.

**5.** Dzierżawca lub zarządca obwodu łowieckiego jest obowiązany poinformować pisemnie właściwego nadleśniczego o miejscu wyłożenia książki ewidencji oraz o danych personalnych (imię, nazwisko, adres) osoby upoważnionej albo osób upoważnionych do dokonywania wpisów, a także okazywać mu ją lub upoważnionej przez niego osobie oraz innym upoważnionym do tego osobom na każde żądanie.

**6.** Książka ewidencji stanowi własność dzierżawcy lub zarządcy obwodu łowieckiego i nie może być bez jego zgody przemieszczana z określonego miejsca jej wyłożenia.

**§ 24.** Wzór książki ewidencji stanowi załącznik nr 2 do rozporządzenia.

## **Rozdział 5**

### **Polowanie zbiorowe**

**§ 25. 1.** Polowanie zbiorowe może być wykonywane z udziałem zarówno naganki, jak i psów.

**2.** Pierwsze pędzenie nie może rozpocząć się wcześniej niż o wschodzie słońca, a ostatnie pędzenie nie może zakończyć się później niż o zachodzie słońca.

**§ 26. 1.** Prowadzący polowanie jest odpowiedzialny za jego przeprowadzenie zgodnie z przepisami oraz w warunkach zapewniających bezpieczeństwo uczestnikom i otoczeniu.

**2.** Prowadzący polowanie powinien przeprowadzać je w sposób niepowodujący szkód w uprawach.

**3.** Prowadzący polowanie może zlecić uczestnikom wykonanie niektórych czynności związanych z polowaniem.

**§ 27. 1.** Podczas polowania zbiorowego jego uczestnicy są obowiązani podporządkować się poleceniom prowadzącego polowanie.

**2.** Jeżeli polecenia wydawane przez prowadzącego polowanie zbiorowe lub sposób prowadzenia przez niego polowania są sprzeczne z obowiązującymi przepisami lub mogą zagrażać bezpieczeństwu otoczenia, myśliwy może wycofać się z polowania, zawiadamiając o tym prowadzącego polowanie.

**3.** W przypadku, o którym mowa w ust. 2, myśliwy zawiadamia o tym niezwłocznie dzierżawcę lub zarządcę obwodu łowieckiego.

**§ 28.** Dzierżawca lub zarządca obwodu łowieckiego, kierując się troską o bezpieczeństwo osób i mienia, uprzednio zawiadamia właściwych miejscowo nadleśniczych oraz wójtów (burmistrzów, prezydentów miast) o terminach organizowanych przez siebie polowań zbiorowych.

**§ 29.** 1. Prowadzący polowanie lub wyznaczony przez niego myśliwy przed rozpoczęciem polowania sporządza listę naganiaczy, dokonuje odprawy naganki, informuje o warunkach polowania, w szczególności o obowiązkach i sposobie zachowania się podczas polowania, w tym używania psów i dochodzenia postrzałków.

2. Osoby przyjęte do naganki należy otoczyć opieką, a w czasie polowania sprawdzać ich obecność.

3. Organizujący polowanie zbiorowe oraz prowadzący to polowanie są odpowiedzialni za zaopatrzenie naganiaczy w wierzchnie okrycie zapewniające ich dobrą widzialność przez myśliwych.

**§ 30.** 1. Prowadzący polowanie jest odpowiedzialny za sporządzenie listy myśliwych przed przystąpieniem do odprawy.

2. Polowanie uważa się za rozpoczęte z chwilą przystąpienia do odprawy myśliwych.

**§ 31.** 1. Prowadzący polowanie w trakcie odprawy myśliwych powinien:

- 1) poinformować, jaką zwierzynę, w jakiej ilości przewidziano do odstrzału;
- 2) poinformować, komu powierzono apteczkę;
- 3) omówić przewidziane sygnały i obowiązujące zasady bezpieczeństwa, ze szczególnym uwzględnieniem aktualnych warunków terenowych i atmosferycznych, oraz przekazać inne uwagi dotyczące polowania;
- 4) okazać myśliwym uczestniczącym w polowaniu wszystkie psy, które mogą brać udział w tym polowaniu;
- 5) sprawdzić dokumenty uprawniające do udziału w polowaniu.

2. Po odprawie dokonuje się losowania stanowisk; numeracja stanowisk zaczyna się od lewej flanki.

3. Prowadzący polowanie może nie brać udziału w losowaniu stanowisk; w takim przypadku po rozproszczeniu ma obowiązek zająć stanowisko za ostatnim z rozproszonych myśliwych.

**§ 32.** 1. Na polowaniu używa się sygnałów dźwiękowych oznaczających:

- 1) ruszenie naganki;
- 2) zakaz strzału w miot;
- 3) koniec pędzenia i obowiązek usunięcia naboju z komór naboju.

2. Prowadzący polowanie:

- 1) ustala rodzaj sygnałów oznaczających czynności, o których mowa w ust. 1;
- 2) **może zarządzić pominięcie pierwszego i drugiego sygnału jako niecelowych lub mogących wprowadzić w błąd uczestników polowania; naganka rusza wówczas o godzinie określonej przez prowadzącego polowanie;**
- 3) jest obowiązany w przypadku, o którym mowa w pkt 2, poinformować wszystkich uczestników polowania o tych zmianach i o znaczeniu każdego sygnału;
- 4) jest odpowiedzialny za rozproszczenie myśliwych na stanowiska;
- 5) powinien każdorazowo, przed rozproszaniem myśliwych na stanowiska, podać im miejsce lub kierunek zbiórki po zakończeniu pędzenia.

**§ 33.** Na polowaniu zbiorowym:

- 1) myśliwy zajmuje stanowisko w miejscu wskazanym mu przez rozprawiającego, przy czym wolno mu przesunąć się nie więcej niż trzy metry w prawo lub w lewo wzdłuż linii myśliwych;
- 2) w czasie zajmowania stanowisk oraz na stanowisku myśliwy jest obowiązany zachowywać się cicho i spokojnie;
- 3) po zajęciu stanowiska myśliwy nawiązuje łączność wzrokową z myśliwymi na sąsiednich stanowiskach i w miarę możliwości potwierdza to widocznym ruchem ręki;
- 4) myśliwy pozostaje na stanowisku aż do sygnału oznajmiającego koniec pędzenia, z zastrzeżeniem pkt 5;
- 5) w sytuacji wymagającej niesienia w nagłych wypadkach pomocy innym osobom myśliwy, schodząc ze stanowiska, powinien w miarę możliwości powiadomić o tym swoich sąsiadów oraz rozładować broń, z zastrzeżeniem pkt 6;
- 6) zejście ze stanowiska z bronią załadowaną jest dopuszczalne tylko w razie konieczności udzielenia pomocy osobie zaatakowanej przez zwierzynę;
- 7) **myśliwy jest obowiązany posiadać na wierzchnim okryciu jaskrawe elementy garderoby, zapewniające jego dobrą widzialność przez innych uczestników polowania.**

**§ 34.** 1. Na polowaniu zbiorowym na zwierzynę grubą prowadzący polowanie może obsadzić



myśliwymi stałe miejsca przechodzenia zwierzyny, w tym także z boków i z tyłu pędzenia.

2. Jeżeli myśliwy lub myśliwi spełniają w danym pędzeniu rolę naganki, obowiązuje ich bezwzględny zakaz strzelania, z uwzględnieniem ust. 3, a broń muszą mieć rozładowaną.

3. Jeżeli nagankę stanowią wyłącznie jeden lub dwaj myśliwi korzystający z psów, prowadzący polowanie może zezwolić jednemu lub obu na strzelanie podczas pędzenia wyłącznie do dzików.

4. Jeżeli w polowaniu na zwierzynę grubą dopuszcza się możliwość strzelania zajęcy, do naganiania zwierzyny nie wolno używać psów.

**§ 35.** Polowanie na zajęce odbywa się przy udziale co najmniej sześciu myśliwych, z uwzględnieniem dodatkowo następujących warunków:

- 1) pędzenie odbywa się bez udziału psów;
- 2) myśliwi są rozstawieni na linii wzdłuż jednego z boków miotu i na flankach, a naganka jest rozstawiona naprzeciwko tej linii;
- 3) na flance nie może znajdować się więcej niż dwóch myśliwych.

**§ 36.** 1. Myśliwy po zajęciu stanowiska może strzelać do ukazującej się zwierzyny, pod warunkiem że jego sąsiedzi zajęli już stanowiska.

2. Myśliwy może strzelać do zwierzyny znajdującej się co najwyżej w połowie odległości między stanowiskami, z zastrzeżeniem ust. 3.

3. Do zwierzyny znajdującej się bliżej stanowiska sąsiada wolno strzelać dopiero po oddaniu przez niego dwóch nieskutecznych strzałów lub po wyraźnym zasygnalizowaniu przez niego rezygnacji z oddania strzałów lub drugiego strzału.

**§ 37.** W przypadku małych odległości między stanowiskami myśliwych prowadzący polowanie zbiorowe może zarządzić strzelanie tylko w lewą stronę; ograniczenie to nie dotyczy stojącego na prawej flance.

**§ 38.** Prowadzący polowanie może zarządzić oddanie pierwszego strzału do określonego gatunku zwierzyny lub zdecydować w danym pędzeniu o wyłączności strzału do określonego gatunku zwierzyny.

**§ 39.** Myśliwy może, za zgodą prowadzącego polowanie, zabrać ze sobą na stanowisko psa. W takim przypadku:

- 1) pies powinien być trzymany na otoku;
- 2) myśliwy może używać psa do dochodzenia postrzałka tylko po zakończeniu pędzenia i za zgodą prowadzącego polowanie.

**§ 40.** 1. Obowiązek dochodzenia i dostrzelenia postrzałka spoczywa na myśliwym, który go postrzelił.

2. Prowadzący polowanie obowiązany jest dopilnować spełnienia obowiązku, o którym mowa w ust. 1.

3. Prowadzący polowanie, na prośbę myśliwego, powinien udzielić mu pomocy podczas dochodzenia postrzałka zwierzyny grubej.

4. Myśliwy dochodzący postrzałka nie może wymagać przerwania polowania.

5. Myśliwy powracający z poszukiwania postrzałka jest obowiązany zatrzymać się w bezpiecznym miejscu; może włączyć się do polowania po zakończeniu pędzenia i zgłoszeniu powrotu prowadzącemu polowanie.

**§ 41.** 1. Myśliwy, który spóźnił się na polowanie, może wziąć w nim udział, za zgodą prowadzącego polowanie, nie wcześniej niż po zakończeniu rozpoczętego pędzenia; nie może żądać powtórzenia losowania stanowisk i zajmuje stanowisko według wskazań prowadzącego polowanie.

2. Uczestnik polowania, który zamierza opuścić polowanie przed jego zakończeniem, może to zrobić w przerwie między pędzeniami i po powiadomieniu prowadzącego polowanie.

3. Do obowiązków prowadzącego polowanie należy poinformowanie wszystkich uczestników o dołączeniu lub wycofaniu się uczestnika polowania.

**§ 42.** 1. Polowanie zbiorowe uważa się za zakończone z chwilą ogłoszenia jego zakończenia przez prowadzącego polowanie.

2. Prowadzący polowanie zbiorowe, w terminie do siedmiu dni od zakończenia polowania, sporządza protokół zawierający:

- 1) numer lub numery obwodów łowieckich;

- 2) datę odbycia polowania zbiorowego;
- 3) wyszczególnienie gatunków zwierzyny przewidzianej do odstrzału;
- 4) godzinę rozpoczęcia i zakończenia polowania zbiorowego;
- 5) listę uczestników;
- 6) wyszczególnienie pozyskanej zwierzyny;
- 7) sposób zagospodarowania pozyskanej zwierzyny;
- 8) uwagi dotyczące przebiegu polowania zbiorowego.

3. Prowadzący polowanie przekazuje protokół, o którym mowa w ust. 2, dzierżawcy lub zarządcy obwodu łowieckiego.

4. Dla tusz zwierzyny pozyskanej na polowaniu zbiorowym dzierżawca lub zarządca obwodu łowieckiego wydaje świadectwo pochodzenia zwierzyny będące drukiem ścisłego zarachowania.

5. Świadectwo pochodzenia zwierzyny wydaje się w dwóch egzemplarzach, z czego jeden dostarcza się osobie prowadzącej punkt skupu wraz z tuszami pozyskanej zwierzyny.

6. Świadectwo pochodzenia zwierzyny stanowi druk ścisłego zarachowania, który zawiera:

- 1) pieczęć dzierżawcy lub zarządcy obwodu łowieckiego;
- 2) miejsce i datę wystawienia;
- 3) numer dokumentu;
- 4) dane dotyczące zwierzyny pozyskanej na polowaniu zbiorowym:
  - a) gatunek oraz płeć sztuki zwierzyny,
  - b) datę oraz godzinę pozyskania;
- 5) miejsce pozyskania:
  - a) numer obwodu łowieckiego,
  - b) nadleśnictwo,
  - c) województwo;
- 6) czytelny podpis za dzierżawcę lub zarządcę obwodu łowieckiego.

## **Rozdział 6**

### **Rozstrzyganie spornych strzałów**

**§ 43.** 1. Jeżeli dwóch lub więcej myśliwych strzelało do tej samej sztuki zwierzyny, w wyniku czego zwierzyna padła, strzelający uzgadniają między sobą, który z nich ją ustrzelił.

2. W przypadku braku porozumienia, któremu z nich należy przyznać strzeloną śrutem zwierzynę drobną - prowadzący polowanie może rozstrzygnąć spór, stosując następujące kryteria:

- 1) po kolejnych strzałach - decydujący jest strzał, który unieruchomił zwierzynę;
- 2) po jednoczesnych strzałach - decydujący jest strzał oddany z bliższej odległości, a w razie równych odległości - strzał oddany w lewą stronę;
- 3) w razie dostrzelenia przez innego myśliwego zranionego ptaka - należy on do myśliwego, który go zranił.

**§ 44.** 1. Jeżeli zainteresowani myśliwi nie mogą porozumieć się, któremu z nich przyznać należy zwierzynę strzeloną kulą, każdy z nich wyznacza spośród myśliwych uczestniczących w polowaniu po jednym arbitrze, a ci z kolei wybierają superarbitra.

2. Zespół arbitrów wydaje decyzję, stosując następujące kryteria:

- 1) po 2 lub więcej kolejnych celnych strzałach kulowych - decydujący jest pierwszy strzał unieruchamiający zwierzynę lub uznany za śmiertelny;
- 2) po jednoczesnych strzałach - decyduje strzał uznany za śmiertelny;
- 3) po jednoczesnych strzałach uznanych za śmiertelne decyduje strzał dany z bliższej odległości, a w razie równych odległości - strzał dany w lewą stronę.

**§ 45.** 1. Rozstrzygnięcie sporu o strzeloną zwierzynę powinno nastąpić zaraz po podniesieniu sztuki spornej i zgłoszeniu o tym prowadzącemu polowanie.

2. Niezgłoszenie przez zainteresowanego myśliwego prowadzącemu polowanie swych roszczeń do spornej zwierzyny zaraz po podniesieniu sztuki spornej pozbawia go prawa do ubiegania się o jej przyznanie.

**§ 46.** Decyzje prowadzącego polowanie albo zespołu arbitrów w sprawie spornych strzałów są ostateczne i powinny być podane do wiadomości wszystkim myśliwym biorącym udział w polowaniu.

## Rozdział 7

### Polowanie z ptakami łowczymi

§ 47. 1. Polowanie przy pomocy ptaków łowczych może odbywać się indywidualnie lub zbiorowo.

2. Przy wykonywaniu polowania z użyciem ptaków łowczych stosuje się następujące metody:

- 1) łowy indywidualne - z ptakiem łowczym z rękawicy, z ptakiem łowczym z wolnego lotu, lotu towarzyszącego, z czatu, z konia albo z podjazdu;
- 2) łowy zbiorowe - z ruchomą linią sokolników.

3. Podczas łowów zbiorowych, w trakcie wykonywania pracy przez jednego ptaka łowczego, wszystkie pozostałe współuczestniczące w łowach ptaki powinny znajdować się na rękawicach sokolników i w tym czasie nie mogą być użyte do łowów.

## Rozdział 8

### Pokot

§ 48. 1. Pokot to tradycyjny sposób ułożenia pozyskanej zwierzyny przed zakończeniem polowania zbiorowego.

2. Przy strzelonej zwierzynie, leżącej w określonym porządku według łowieckiej hierarchii i tradycji, zbierają się i ustawiają myśliwi oraz naganka.

§ 49. 1. Prowadzący polowanie podaje wyniki polowania, ogłasza króla polowania i wicekrólów oraz dokonuje dekoracji.

2. Pokot powinien być, w miarę możliwości, uświetniony tradycyjnymi sygnałami myśliwskimi.

## Rozdział 9

### Znakowanie

§ 50. 1. Znakowanie odbywa się za pomocą znaku podlegającego ścisłemu zarachowaniu.

2. Znak składa się z dwóch części, z których jedna jest zakładana na nacięcie wykonane pomiędzy kością skokową a ścięgnem Achillesa, natomiast druga jest dołączana do narogów pozyskanej zwierzyny.

3. Konstrukcja znaku powinna uniemożliwić jego ponowne użycie.

4. Wzór oraz opis znaku stanowią załącznik nr 3 do rozporządzenia.

§ 51. 1. Osoba prowadząca punkt skupu odmawia przyjęcia tuszy zwierzyny, jeżeli wraz z tuszą nie zostało okazane upoważnienie lub dostarczone świadectwo pochodzenia zwierzyny.

2. Dostarczający otrzymuje od osoby prowadzącej skup dokument stwierdzający przyjęcie tuszy do punktu skupu, który stanowi druk ścisłego zarachowania.

3. Dokument stwierdzający przyjęcie tuszy do punktu skupu zawiera:

- 1) pieczęć przedsiębiorcy prowadzącego punkt skupu;
- 2) określenie miejscowości punktu skupu;
- 3) numer dokumentu;
- 4) określenie dzierżawcy lub zarządcy obwodu łowieckiego;
- 5) imię i nazwisko myśliwego lub osoby dostarczającej tuszę;
- 6) adres myśliwego lub osoby dostarczającej tuszę;
- 7) datę, godzinę i miejsce pozyskania zwierzyny;
- 8) określenie gatunku pozyskanej zwierzyny oraz numer tuszy w upoważnieniu lub w świadectwie pochodzenia zwierzyny;
- 9) numer znaku, o którym mowa w § 50 ust. 1;
- 10) numer obwodu łowieckiego;
- 11) województwo;
- 12) określenie klasy jakości tuszy;
- 13) wagę tuszy wyrażoną w kg;
- 14) cenę jednostkową za kg tuszy;
- 15) wartość tuszy;
- 16) numer upoważnienia lub świadectwa pochodzenia zwierzyny;
- 17) oświadczenie myśliwego lub osoby dostarczającej tuszę o braku zastrzeżeń wagowych i

**jakościowych oraz o załączeniu oświadczenia o przeprowadzeniu oględzin tuszy odstrzelonego zwierzęcia, którego wzór został określony w przepisach wydanych na podstawie art. 18 ust. 3 ustawy z dnia 16 grudnia 2005 r. o produktach pochodzenia zwierzęcego (Dz. U. z 2006 r. Nr 17, poz. 127, z późn. zm.<sup>4)</sup>) jeżeli takie oświadczenie zostało do tuszy dołączone;**

- 18) datę i godzinę przyjęcia tuszy potwierdzoną podpisem przyjmującego;
- 19) podpis myśliwego lub osoby dostarczającej tuszę.

## **Rozdział 10**

### **Przepis końcowy**

**§ 52.** Rozporządzenie wchodzi w życie po upływie 14 dni od dnia ogłoszenia<sup>3)</sup>.

- <sup>1)</sup> Minister Środowiska kieruje działem administracji rządowej - środowisko, na podstawie § 1 ust. 2 pkt 2 rozporządzenia Prezesa Rady Ministrów z dnia 16 listopada 2007 r. w sprawie szczegółowego zakresu działania Ministra Środowiska (Dz. U. Nr 216, poz. 1606).
- <sup>2)</sup> Zmiany tekstu jednolitego wymienionej ustawy zostały ogłoszone w Dz. U. z 2005 r. Nr 175, poz. 1462 z 2006 r. Nr 220, poz. 1600, z 2007 r. Nr 176, poz. 1238, z 2008 r. nr 201, poz. 1237 oraz z 2009 r. Nr 92, poz. 753 i Nr 223, poz. 1777.
- <sup>3)</sup> Niniejsze rozporządzenie było poprzedzone rozporządzeniem Ministra Ochrony Środowiska, Zasobów Naturalnych i Leśnictwa z dnia 4 kwietnia 1997 r. w sprawie szczegółowych zasad i warunków wykonywania polowania oraz obowiązku znakowania (Dz. U. Nr 35, poz. 215, z 1999 r. Nr 3, poz. 19 oraz z 2002 r. Nr 13, poz. 127), które utraciło moc na podstawie art. 2 ustawy z dnia 17 czerwca 2004 r. o zmianie ustawy - Prawo łowieckie (Dz. U. Nr 172, poz. 1802).
- <sup>4)</sup> Zmiany wymienionej ustawy zostały ogłoszone w Dz. U. z 2006 r. Nr 171, poz. 1225, z 2007 r. Nr 64, poz. 429, z 2008 r. Nr 64, poz. 429, z 2008 r. Nr 147, poz. 916 i Nr 214, poz. 1346 oraz z 2010 r. Nr 47, poz. 278 i Nr 81, poz. 528.

## **ZAŁĄCZNIKI**

---

**ZAŁĄCZNIK Nr 1**

**UPOWAŻNIENIE DO WYKONYWANIA POLOWANIA INDYWIDUALNEGO**

WZÓR

**UPOWAŻNIENIE DO WYKONYWANIA POLOWANIA INDYWIDUALNEGO**

1. Pieczęćka dzierżawcy lub zarządcy obwodu łowieckiego	<b>Upoważnienie do wykonywania polowania indywidualnego</b>
Druk ścisłego zarachowania nr .....	
2. Dane dotyczące myśliwego:	
2.1. Imię i nazwisko: .....	
2.2. Adres: .....	
3. Miejsce wykonywania polowania:	
3.1. Numer obwodu łowieckiego: .....	
3.2. Nadleśnictwo: .....	
3.3. Województwo: .....	
4. Upoważnienie do odstrzału/polowania z ptakiem łowczym <sup>*)</sup> na następującą zwierzynę:	
4.1. Gatunek/liczba sztuk (każdą sztukę zwierzyny grubej należy wpisać w odrębnej pozycji) oraz opis zwierzyny (zgodnie z terminologią rocznego planu łowieckiego)	4.2. Numer znaku, którym została oznaczona tusza, lub adnotacja o przeznaczeniu jej na użytek własny
1) .....	1) .....
2) .....	2) .....
3) .....	3) .....
4) .....	4) .....
5) .....	5) .....
6) .....	6) .....
7) .....	7) .....
8) .....	8) .....
9) .....	9) .....
10) .....	10) .....
11) .....	11) .....
12) .....	12) .....
13) .....	13) .....
14) .....	14) .....
15) .....	15) .....
5. Data wydania upoważnienia: .....	
6. Upoważnienie jest ważne do dnia: .....  za zarządcę lub dzierżawcę obwodu łowieckiego (czytelny podpis lub podpisy)	8. Upoważnienie przedłuża się do dnia .....  za zarządcę lub dzierżawcę obwodu łowieckiego (czytelny podpis lub podpisy)

<sup>\*)</sup> Niepotrzebne skreślić.









## **ZAŁĄCZNIK Nr 3**

### **WZÓR ORAZ OPIS ZNAKU SŁUŻĄCEGO DO ZNAKOWANIA TUSZ ZWIERZYNY GRUBEJ**

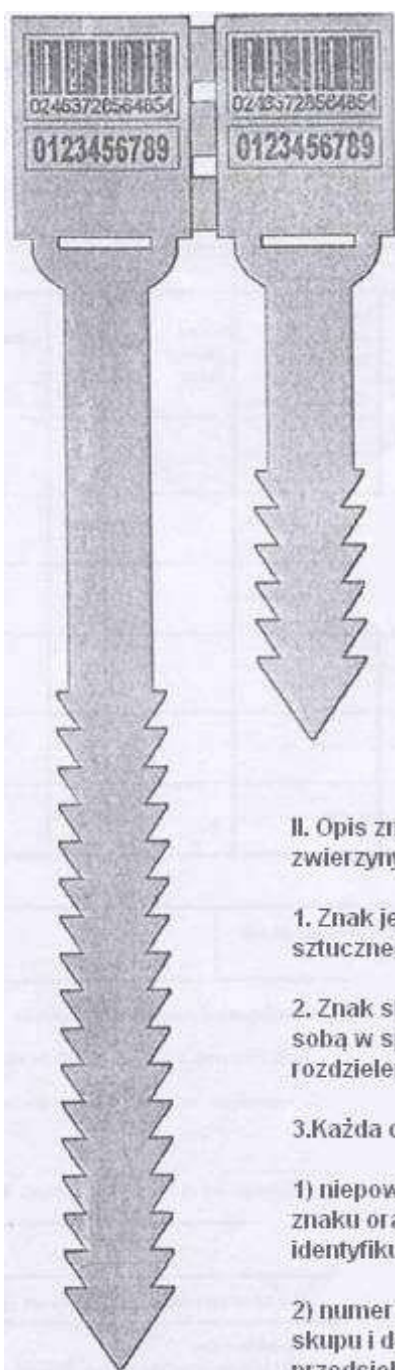
#### **I. Wzór znaku służącego do znakowania tusz zwierzyny grubej**

skala 1:1

wzór

#### **II. Opis znaku służącego do znakowania tusz zwierzyny grubej**

1. Znak jest wykonany w całości z tworzywa sztucznego koloru pomarańczowego.
2. Znak składa się z dwóch części połączonych ze sobą w sposób umożliwiający ich nieodwracalne rozdzielenie.
3. Każda część znaku jest zaopatrzona w:
  - 1) niepowtarzalny u danego przedsiębiorcy numer znaku oraz kod kreskowy zawierający cechy identyfikujące znak;
  - 2) numer przedsiębiorcy prowadzącego punkt skupu i dokonującego znakowania w rejestrze przedsiębiorców w Krajowym Rejestrze Sądowym albo w Ewidencji Działalności Gospodarczej;
  - 3) taśmę, którą przeplata się przez otwór umieszczony u nasady taśmy.



## **II. Opis znaku służącego do znakowania tusz zwierzyny grubej**

- 1. Znak jest wykonany w całości z tworzywa sztucznego koloru pomarańczowego.**
- 2. Znak składa się z dwóch części, połączonych ze sobą w sposób umożliwiający ich nieodwracalne rozdzielenie.**
- 3. Każda część znaku jest zaopatrzona w:**
  - 1) niepowtarzalny u danego przedsiębiorcy numer znaku oraz kod kreskowy zawierający cechy identyfikujące znak;**
  - 2) numer przedsiębiorcy prowadzącego punkt skupu i dokonującego znakowania w rejestrze przedsiębiorców w Krajowym Rejestrze Sądowym albo w Ewidencji Działalności Gospodarczej;**
  - 3) taśmę, którą przeplata się przez otwór umieszczony u nasady taśmy.**